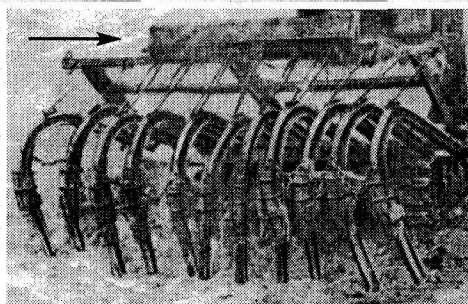


Известно, что лесное хозяйство, как и сельское, относится к отрасли материального производства. Если в сельском хозяйстве основной продукцией является выращенное зерно, то в лесном хозяйстве – выращенная древесина. Россия считается самой богатой лесами страной в мире. Но президент В.В.Путин не

нкие привлекательные ельники, стоящие целыми кварталами, эксплуатировались широкими концентрированными лесосеками. Из-за некачественной очистки лесосек от порубочных остатков на 1 га лесосеки размещалось не более 2-2,5 тыс. саженцев. Такие посадки в большинстве случаев оказались неспособ-

расчетом и на неурожайные годы. К сожалению, много еловых веток с шишками сгорало на кострах. Сучкорубы верхнего склада, чтобы успеть до подвоза следующей партии деревьев с кроной, спешно обрубали с них



Проблемы сегодняшнего лесного хозяйства

Срубил дерево – посади два!

усматривает повода для гордости за российские леса. На совещании по развитию лесного хозяйства и лесопромышленного комплекса в 2006 году в Сыктывкаре (Республика Коми), обращаясь к лесоводам, он с возмущением сказал: «Как же так, мы сами, являясь крупнейшей лесной страной мира, завозим более чем на 3 млрд. долларов лесобумажной продукции в Российскую Федерацию из других стран. Серьезного внимания требует улучшение качественного состава лесов. Очевидно, что восстановить хвойные породы, форсированно вырубавшиеся в течение 70 лет в одночасье невозможно, но мы даже и не пытаемся решить эту задачу. Если так дальше пойдет, то наши большие леса скоро будут никому не нужны. Мы должны об этом подумать и подумать обстоятельно. Здесь надо применять новые современные технологии, нужны высокие технологии в этом секторе экономики».

Озабоченность президента состоянием лесов России вполне объяснима. В нашей стране и сегодня все еще не изжито укоренившееся ошибочное мнение о неисчерпаемости лесных ресурсов. Трудно перечислить беды, которые обрушились на лес, когда были ликвидированы лесхозы, и вместо них в леспромпхозах созданы отделы лесного хозяйства. Я много лет после окончания института работал старшим лесничим в лесном отделе Козьковского леспромпхоза. Высокостволь-

ными создать замену вырубленному лесу. Но несмотря на это, поскольку в лесоводственной литературе утвердилось единодушное мнение о том, что эффективным способом восстановления концентрированных вырубок является посадка леса, мы по-прежнему вынуждены были создавать лесные культуры ели посадкой саженцев в малоплодородные горизонты почвы плужных борозд.

Известно, что лес относится к категории восполняемых природных ресурсов. Поэтому при разумном вмешательстве человека в жизнь леса с учетом достижений современной биологической науки и лесоводственной практики можно не только восполнить использованные, но и в большем количестве и лучшего качества. Следовательно, итогом работы каждого лесовода должны быть леса будущего. Мои итоги работы, надеюсь, найдут отклик у лесоводов и лесопромышленников.

Мы в урожайном на семена ели 1967 году, кроме переработки шишек в типовой шишкосушилке в Кромском лесничестве, в банях лесничков на высоте 1,5-2 м от пола натянули металлическую сетку, пол застлала пологом. Шишки ели небольшим слоем засыпали на сетку. Сушили при температуре 40-45 С, как и в типовой шишкосушилке. По мере раскрытия шишек периодически ворошили их деревянными граблями. Этими мерами мы создали большой запас семян ели с

сучья с шишками и безжалостно бросали в костер. Все это было позволительно лесозаготовителю, потому что он не нес никакой ответственности за восстановление леса на своих вырубках, в равной мере и за заготовку семян. Чтобы в полной мере воспользоваться этим урожайным годом в пользу леса, мы до чокеровки сваленных деревьев к трелевочному трактору успевали одним-двумя ударами топора отсечь вершину дерева с шишками и уложить их на пни срубленных деревьев. Видя много раз в колхозе конные сеноуборочные грабли, я подумал, если на основании этих граблей изготовить большие тракторные грабли, тогда с успехом можно будет производить качественную очистку лесосек от порубочных остатков. В необходимости таких граблей убедил технорука Юркиновича лесопункта Павла Александровича Хуртина и механика Александра Никандровича Нетесова. За зиму из железнодорожных рельсов узкой колеи в гараже лесопункта были изготовлены такие грабли (см. фото).

Весной, когда после теплых солнечных дней шишки хорошо раскрылись, приступили к механизированной очистке лесосек от порубочных остатков. Порубочные остатки вместе с раскрывшимися на верхушках деревьев шишками сгребали в валы с расстоянием между ними 20-25 м. При этом одновременно с очисткой лесосек

производился и посев леса. При осенней инвентаризации результатов создания лесных культур посевом семян

одновременно с механизированной очисткой лесосек обнаружено на всей площади лесосеки 37 га более 40 тыс. сеянцев ели на 1 га. При этом почти вокруг каждого пня сеянцев было больше, чем на остальной площади участка. Сеянцы вокруг пней имели групповое расположение. Касаясь принципов создания биологически устойчивых лесных культур ели на концентрированных вырубках с влажными почвами, можно утверждать, что при очистке лесосек сучкоподборщиком одновременно производится подготовка почвы под лесные культуры, в основу которой положено безотвальное рыхление почвы. При высева семян в разрыхленную сучкоподборщиком богатую гумусом влажную почву во много раз возрастает вероятность размещения семян в наиболее благоприятные условия для роста и развития. Преимуществом этого способа восстановления леса на вырубках является то, что сеянцы вокруг пней образуют устойчивую биогруппу, которая, по утверждению профессора М.В.Колпикова (1957 год), лучше удерживает свое положение в листовом молодняке. Поэтому, возможно, есть необходимость этот способ лесовосстановления на концентрированных еловых вырубках создавать биогрупп вокруг пней срубленных деревьев рассматривать, как один из ведущих элементов лесовыращивания на еловых вырубках с влажными почвами.

Одним из биологических свойств хвойных пород является периодичность плодоношения, когда за урожайным годом несколько лет следует неурожай. Имея страховый фонд семян ели, мы в 1968 неурожайном году с помощью сконструированной мной шестирядной лесной сеялки на базе сучкоподборщика (показано стрелкой на фото) создали лесные культуры ели на площади 32 га с расходом семян 0,5 кг/га. Всего таким образом за 3 года было создано лесных культур на площади 83 га. Кроме этого, в лесах Марий Эл произведен уход за лесом в молодняках инструментом «кобра» на пл. 10236 га.

Семенами ели урожайного 1967 года на расчищенной сучкоподборщиком площади нами был заложен временный питомник пл. 0,12 га. При осенней инвентаризации питомника были обнаружены саженцы, которые по высоте в 3 раза превышали остальные. Они были бережно выкопаны и высажены на лесокультурные площади. Таким образом, мы на площади 83 га сохранили генофонд привлекательных ельников.

В этом 2008 году в лесах нашей республики созрел обильный урожай ели. Поэтому есть возможность в потребном количестве заготовить семенами ели с учетом и на неурожайные годы. Также с обрубой вершин деревьев с шишками восстановить вырубку посевом леса. Было бы еще лучше, если бы эти верхушки елей с шишками подвесить к колышку у пня, чтобы на них раньше и дружнее раскрылись весной шишки. Потом часть семян вытрясти в разостланные пологи, а остальные рассыпать по площади и вокруг пней, затем хорошо взрыхлить почву обычными железными граблями. В этом деле должны принять активное участие все лесозаготовители, к этому призывает патриотический призыв костромского лесоруба Г.Денисова «Срубил дерево – посади два!».

Геннадий АЛЕКСЕЕВ,
лучший рационализатор
лесного хозяйства СССР,
к.с/х.н